

Datenanlieferung

Anleitung und Tipps



PDF-Standard

- PDF/X-4 (empfohlen) oder älter

Linien

Die Linienstärke sollte min. 0,1 mm betragen.

Schriften

- Verwendete Schriftarten müssen vollständig eingebettet werden
- Die Schriftgröße sollte 5pt nicht unterschreiten

Tipp!

Texte wirken schärfer, wenn diese aus wenig Grundfarben (C,M,Y,K) aufgebaut sind:

schwarzer Text in C 0%, M 0%, Y 0%, K 100% = scharfe Textkante ✓	schwarzer Text in C 100%, M 100%, Y 100%, K 100% = unscharfe Textkante ✗
--	--

Dies gilt auch für alle anderen möglichen Textfarben.



Gestaltungs-Editoren

- Adobe Illustrator (aktuellste Version)
- Adobe Indesign (aktuellste Version)

Eine Anleitung, wie Sie die PDF-Layoutvorlage in den oben genannten Grafikprogrammen korrekt öffnen, finden Sie auf Seite 2.

Sollten Sie Hilfe benötigen, melden Sie sich gerne unter:
+49(0)621 / 15 03 28 -30
info@logoballfactory.com

Beschnitt



Legen Sie das Design immer mit ausreichend Beschnitt an, d.h. Farbflächen, Verläufe, Linien, Bilder, die bis zur Stanzlinie (rot) heranragen, müssen immer über die Stanzlinie hinaus, bis hin zur Beschnittlinie (blau), erweitert werden, um Toleranzen im Stanzprozess auszugleichen und weiße Kartonblitzer an den Schnittkanten zu vermeiden.

Wichtige Designelemente wie z.B. Texte, benötigen einen Sicherheitsabstand von 2mm zur Stanzlinie.

QR-Code



Standardmäßig wird von uns zur besseren Rückverfolgbarkeit automatisiert auf jede Verpackung, an einer unauffälligen Stelle wie z.B. einer Staublasche, ein 7x7mm kleiner QR-Code platziert.

Farben



Sie können für Texte und Grafiken (Linien, Flächen und Farbverläufe) in Ihrem Design folgende Farben verwenden:

- CMYK-Farben
- Sonderfarben der PANTONE- oder PANTONE PLUS-Bibliothek für gestrichene Papiere. (Der Farb-/Separationsname muss mit dem Namen aus der Bibliothek übereinstimmen.)

PANTONE-Sonderfarben werden in CMYK oder CMYKOVG mit der höchstmöglichen Übereinstimmung gedruckt/simuliert. PANTONE Metallic- oder Leuchtfarben können nicht gedruckt werden und dürfen für das Design nicht verwendet werden.

Für uns unbekannte Sonderfarben mit Eigennamen wie z.B. „Sonnengelb“, werden nach den in der Sonderfarbe hinterlegten CMYK-Werten gedruckt.

Tipp!

Das dunkelste Schwarz für Farbflächen erreichen Sie mit 100% Cyan, 100% Magenta, 100% Yellow und 100% Black.

Neutrales Grau ohne Farbstiche erreichen Sie, indem Sie Grau nur mit der Farbe „Black (K)“ anlegen und kein C M Y verwenden.
z.B.: C 0%, M 0%, Y 0%, K 60%

Farbumwandlung

Elemente im Design (Bilder, Linien, Flächen und Farbverläufe) die in RGB-Farben angelegt sind, werden von uns automatisiert in CMYK umgewandelt.

Wir empfehlen daher, das Design direkt in CMYK zu liefern, um mögliche ungewollte Farbveränderungen bei der Umwandlung zu vermeiden.

Besonderheiten bei braunem Material



Design-Elemente die in Deckweiß gedruckt werden sollen (nur sinnvoll z.B. bei Druck auf braunem Material) müssen als Sonderfarbe „White“ bezeichnet, in 20% Cyan und auf überdrückend angelegt sein.

Bilder



Verwenden Sie hochaufgelöste Bilder mit min. 300dpi und max. 1400dpi in folgenden Farbräumen:

- CMYK-Bilder
- RGB-Bilder (werden von uns automatisiert in CMYK umgewandelt - siehe „Farbumwandlung“)

Tipp!

Wenn Sie ein RGB-Bild selbst in den CMYK-Farbraum konvertieren dann verwenden Sie ICC-Profil PSOcoated v3

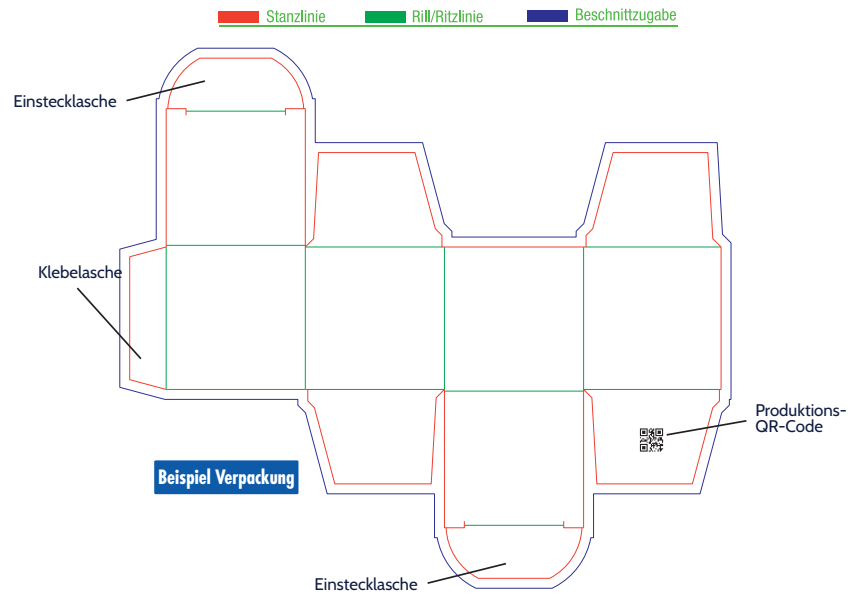
Layoutvorlage - Was ist was?

In unserer Layoutvorlagen finden Sie verschiedene Linienfarben mit verschiedenen Bedeutungen:

Ihr Design sollte immer bis zur Beschnittzugabe reichen um weiße Kartonblitzer zu vermeiden.

Zur Rückverfolgbarkeit wird automatisiert nach dem Bestelleingang ein 7x7mm kleiner QR-Code platziert. Dieser wird bei der fertigen Verpackung nicht mehr zu sehen sein.

Halten Sie mit Texten einen Sicherheitsabstand von 2mm zu Schneid- und Rilllinien ein.



Layoutvorlage öffnen

Öffnen mit Illustrator:

Öffnen Sie das PDF vorzugsweise mit der neuesten Version von Adobe Illustrator.

Öffnen mit Indesign:

- Erstellen Sie ein neues Dokument mit dem selben Seitenformat wie das unserer Layoutvorlage.

- Platzieren Sie die Layoutvorlage in Originalgröße zentriert auf der Dokumentenseite.

Wichtig zu wissen!

Die Dokumentengröße Ihres Druck-PDFs muss zwingend dieselbe Größe wie die Layoutvorlage haben. *Beispiel: Ihre von uns bereitgestellte Layoutvorlage hat eine Dokumenten-Seitengröße (Breite x Höhe) von 208,5 x 276 mm. Damit muss Ihr finales Druck PDF ebenso mit 208,5 x 276 mm angelegt werden.*

Gestaltung - auf was muss geachtet werden?

Wichtig zu wissen!

- Verändern oder skalieren Sie NICHT die Stanzkontur oder die Dokumentengröße.
- Verschieben Sie die Stanzkontur NICHT in ihrer Position und drehen Sie sie auf KEINEN FALL ab.
- Wir benötigen KEINE zusätzlichen Marken wie z.B. Schnittmarken o.ä. Wir definieren den Schnitt der Verpackung über die von uns vorgegebene und unbedingt einzuhaltende Positionierung der Stanze auf der PDF-Seite.

